

**LE CENTRE
PHOTOGRAPHIQUE**
PÔLE IMAGE HAUTE-NORMANDIE, ROUEN

en partenariat avec
CADRE EN SEINE

présente
**50 CC
AIR DE NORMANDIE**



une bourse
dédiée
aux photographes
résidant
en Normandie

date limite d'envoi des dossiers :
2 DÉCEMBRE 2016

Aux fins de soutenir la création photographique en Normandie, le Centre photographique lance, en partenariat avec Cadre en Seine, la bourse 50 cc Air de Normandie.

En 1919, Marcel Duchamp réalise l'œuvre «Air de Paris, 50 cc» soit une ampoule, acquise auprès d'un pharmacien parisien, et contenant, aux dires malicieux de l'artiste, l'air de Paris.

Air de Paris, air de Normandie ? Ready-made à haute contenance poétique, cette ampoule auréolée de mystère serait tout autant emplie de l'air normand, puisque, à destination du couple de collectionneurs américains les Arensberg, elle prend son ticket pour la postérité depuis le port du Havre.

La bourse 50 cc Air de Normandie veut constituer une respiration dans le parcours d'un photographe. Elle se compose d'une dotation financière de 3 000 euros par le Centre photographique et d'une dotation matérielle par notre partenaire l'atelier d'encadrements et de tirages photographiques Cadre en Seine à hauteur de 5 000 euros. Au-delà du soutien financier, la bourse est pensée comme un accompagnement artistique de l'auteur et du projet retenu; c'est pourquoi il est apparu comme une évidence pour le Centre photographique d'associer Cadre en Seine à la bourse 50 cc Air de Normandie.

Encadreur de référence nationale, situé sur le territoire normand, Cadre en Seine a ré-ouvert l'atelier parisien Choi en septembre 2016 et propose désormais des services de tirages photographiques argentiques et jet d'encre grands formats, de numérisation de films & de retouche numérique.

Aux dotations précédemment listées, s'ajoute un accompagnement du ou de la lauréate par la direction artistique du Centre et par les équipes de tireurs, de contrecollants et d'encadreur de Cadre en Seine, du développement du projet jusqu'à son exposition au Centre photographique.

Nous attendons vos candidatures avec impatience !

CANDIDATEZ

CONDITIONS

La bourse est ouverte aux photographes professionnels / artistes résidant en Normandie, majeurs (sans limite d'âge) et vise à soutenir un projet photographique en cours (le contenu n'est soumis à aucun genre ni périmètre géographique).

DOSSIER

- formulaire téléchargeable à www.poleimagehn.com/bourse50cc à remplir
 - dossier artistique avec 10 images de précédents travaux réalisés au cours des deux dernières années.
 - dossier présentant le projet en cours, pour lequel la bourse est demandée, avec note d'intention et 2 à 5 images.
- (Merci de vous référer au règlement pour plus de précisions quant à la constitution du dossier de candidature).

BOURSE

- Dotation financière de 3000 euros.
- Accompagnement artistique par un rendez-vous mensuel avec la direction artistique du Centre photographique jusqu'à l'exposition, et rencontre des équipes de Cadre en Seine pour bénéficier de l'expertise des tireurs et encadreurs, visite des ateliers et du laboratoire.
- Dotation matérielle à hauteur de 5 000 euros par Cadre en Seine
- Exposition au Centre photographique (les projets des bourses 2016 et 2017 seront présentés au cours de l'année 2018 dans une exposition commune. N.B.: 2 tirages non encadrés de taille 50 x 60 cm ou selon homothétie, seront cédés à titre gratuit, l'un au fonds photographique du Centre photographique - Pôle Image Haute-Normandie, l'autre à la collection de Cadre en Seine).

CALENDRIER

- Ouverture des candidatures : 2 novembre
- Date limite d'envoi des dossiers : 2 décembre
- Résultat : 20 décembre

JURY :

- Corinne Mercadier, photographe
- Claire Tangy, directrice, artothèque de Caen
- Un membre de Cadre en Seine
- Raphaëlle Stopin, directrice artistique, Centre photographique, Rouen



RÈGLEMENT

CONDITIONS À REMPLIR

La bourse est ouverte aux photographes professionnels / artistes résidant en Normandie, majeurs (sans limite d'âge) et vise à soutenir un projet photographique en cours (le contenu n'est soumis à aucun genre ni périmètre géographique).

Seuls les photographes n'ayant pas eu d'exposition d'envergure dans une galerie ou institution culturelle d'échelle internationale peuvent soumettre leur candidature.

Les candidatures collectives (duo, trio etc.) sont acceptées à la condition que les deux ou trois individualités composant l'entité exercent de manière régulière et pérenne en leur nom collectif.

MODALITÉS

Envoyez votre candidature par email avant le 2 décembre 2016 (voir détails ci-dessous).

Le jury se réunira dans le courant du mois de décembre 2016 pour désigner le ou la lauréat(e) de la bourse.

La décision du jury est sans appel. Le jury se réserve le droit de ne pas attribuer de bourse.

Chacune des personnes ayant soumis une candidature sera informée de sa sélection ou de sa non-sélection.

Aucune réponse ne sera donnée par téléphone.

Pour participer, suivez attentivement les étapes décrites ci-après:

1 / Téléchargez le formulaire à l'adresse suivante : www.poleimagehn.com/bourse50cc

2 / Remplissez-le en n'omettant aucune information demandée, puis enregistrez-le en format .pdf et renommez le formulaire de la façon suivante : nom_prenom.pdf

3 / Joignez-y un justificatif de domicile de moins de trois mois et un RIB issu de votre banque et, le cas échéant, l'attestation de dispense de précompte délivrée par l'Agessa ou la MDA.

La bourse sera versée au lauréat en une fois à la signature de la convention entre ce dernier et l'association Pôle Image Haute-Normandie. La bourse est assimilée à du droit d'auteur et, à ce titre, soumis au régime de sécurité sociale des artistes auteurs (Agessa, Maison des Artistes) et à l'impôt sur le revenu. Elle peut avoir des conséquences sur les droits aux prestations sociales.

4 / Sélectionnez 10 images récentes significatives de votre travail réalisées au cours des deux dernières années, enregistrez-les dans un fichier pdf intitulé «dossier artistique_nom» contenant 10 pages (1 image par page).

5 / Sélectionnez 2 à 5 images de votre projet en cours, accompagnez-les d'un texte de 30 lignes environ expliquant le projet, son avancée et son développement envisagé, avec calendrier des étapes encore à venir pour sa réalisation complète et enregistrez le tout dans un pdf intitulé «projet en cours_nom».

6 / Envoyez votre candidature composée de 5/6 pdfs (formulaire, justificatif de domicile, RIB, attestation de dispense de précompte, dossier artistique, projet en cours) dans un mail à l'adresse centrephoto@poleimagehn.com avant le 2 décembre 2016. Le mail ne doit pas dépasser les 20 Mo. Aucun lien de téléchargement n'est accepté. Tout dossier incomplet sera invalide.

ORGANISATION

Centre photographique

Pôle Image Haute-Normandie

15 rue de la Chaîne - 76 000 Rouen

contact : centrephoto@poleimagehn.com

LE CENTRE PHOTOGRAPHIQUE - PÔLE IMAGE HAUTE-NORMANDIE - ROUEN



Vitrine sur rue du Centre photographique, exposition Michael Wolf, mars - mai 2016

Vue de l'exposition L'Autre visage, Portrait & expérimentations photographiques, 11 juin - 1er octobre 2016

Situé en cœur de centre ville à Rouen, le Centre photographique a ouvert ses portes en 1993. Sous l'égide du Pôle Image Haute-Normandie depuis 2001, il est un lieu dédié à l'exposition, au soutien à la création et à la médiation dans le domaine de la photographie. Le Centre déploie en ses murs une programmation annuelle composée de 4 expositions, complétée par des propositions hors les murs, en partenariat avec des institutions régionales et nationales (lieux d'art, établissements scolaires, hospitaliers etc.) et un programme de résidences artistiques.

Avec une programmation rassemblant à la fois des noms tels que ceux de Walker Evans, Corinne Mercadier, Stephen Gill, Sabine Meier, Thibault Cuisset, Charles Fréger, Seba Kurtis, Nelli Palomäki, Grégoire Alexandre Michael Wolf ou Eamonn Doyle, le Centre photographique s'attache à montrer les différents visages de la photographie et de ses usages. La programmation, qui fait se côtoyer figures historiques et artistes dits « émergents », défend des propositions artistiques singulières, en prise avec les réalités du monde, au travers d'expositions pour majeure partie inédite sur le territoire français et proposant un panorama international de la création photographique.

Enfin, une politique soutenue de projets éducatifs et un programme riche de visites, débats, projections, ateliers de pratique photographique, d'écriture littéraire, de performances, viennent offrir au plus large public l'occasion d'appréhender autrement le monde de l'image (photographie et image en mouvement), de mettre au jour ses résonances avec d'autres formes d'expression artistique et ses ramifications dans la société. Lectures de portfolios, workshops et bourse s'y adjoignent pour un accompagnement des photographes professionnels, régionaux et nationaux.

Chaque année, se tient une résidence photographique avec pour territoire assigné, la grande région de Normandie. Les artistes sont invités à porter leur regard sur un aspect de la région qui peut faire écho avec les enjeux à l'œuvre dans leur travail personnel. Chaque résidence est alors une rencontre entre une écriture visuelle, un cheminement conceptuel et les visages d'un territoire.

Le Centre photographique participe également à l'étude et à la valorisation des fonds photographiques patrimoniaux concernant la région, le plus souvent en lien avec les musées ou institutions culturelles du territoire régional.

Enfin, un fonds photographique, constitué depuis 2001 essentiellement autour des résidences artistiques, permet de compléter ce travail de diffusion au travers d'expositions itinérantes.



@centrephotographique

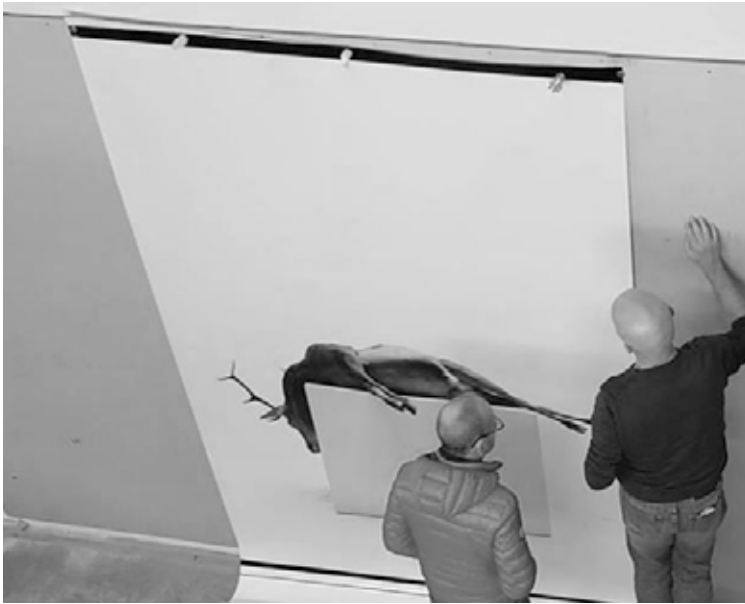
Le Centre photographique reçoit le soutien de



Partenaire des expositions



CADRE EN SEINE



cadre en seine atelier
atelier d'encadrements contemporains

cadre en seine régie
transports & accrochages d'œuvres d'art

cadre en seine choi
atelier de tirages photographiques

ci-contre : Philippe Bonneau avec le photographe Eric Poitevin, chez Cadre en Seine Choi.



@cadreenseine

Depuis 1991, la société Cadre en Seine œuvre pour l'art contemporain.

L'atelier d'encadrement, situé dans la vallée de l'Andelle (100 km au Nord-Ouest de Paris) depuis 2010, dispose d'une surface d'activité de 2000 m² et compte 23 personnes.

Depuis 25 ans, Cadre en Seine fabrique des encadrements contemporains haut de gamme autour de 3 axes : solidité, conservation et esthétique.

Autour de l'encadrement, son savoir-faire d'origine, Cadre en Seine en a développé d'autres :

Cadre en Seine atelier :

Le contrecollage, la photographie HD d'œuvres, la vente de consommables dédiés, le stockage d'œuvres, l'emballage et la caisserie, les constats d'états.

Cadre en Seine régie :

Le transport et le déménagement d'œuvres, l'accrochage.

L'équipe de Cadre en Seine régie, constituée de régisseurs chevronnés, peut répondre à la plupart des demandes d'accrochages en galeries, lieux institutionnels, bureaux, ou chez les collectionneurs. Cadre en Seine régie organise des déménagements d'œuvres d'art : inventaire, décrochage, emballage, stockage temporaire en ses locaux si besoin, puis accrochage à la nouvelle adresse.

Cadre en Seine choi :

Le tirage argentique grand format, le tirage sur papier cibachrome, le tirage numérique grand format.

En réouvrant l'atelier Choi, à Paris, en septembre 2016, Cadre en Seine pérennise l'activité menée par celui qui fut une référence en matière de tirages photographiques argentiques de grands formats et de tirages cibachrome. Cadre en Seine Choi conserve ce savoir-faire rare.

Le tireur Philippe Bonneau, proche de Choi, ancien de Publmod et Cyclope, relance l'atelier qui propose dorénavant les tirages argentiques couleur (RA4 et cibachrome) et noir & blanc d'après films négatifs et positifs. Cadre en Seine Choi un des derniers détenteurs de papier cibachrome.

2 cabines spécialement équipées d'agrandisseurs horizontaux permettent de réaliser des tirages jusqu'à 4 mètres de long. Depuis sa réouverture, l'atelier s'est également doté d'un poste numérique, d'un scanner pour la numérisation de films négatifs et positifs et du dernier modèle d'imprimante jet d'encre permettant de tirer en 160 cm de large.

Quelques références parmi d'autres : Fondations Cartier, Hermès, Pierre Bergé Yves Saint Laurent, Louis Vuitton... Galleries 1900/2000, Air de Paris, Chantal Crousel, Les Filles du Calvaire, Freeman, Gagosian, Goodman, Greve, Obadia, Almine Rech, Templon, Zürcher... Artistes Dove Allouche, Valérie Belin, Pierrette Bloch, Jean-Marc Bustamante, Charles Fréger, Anselm Kiefer, Claude Parent, Eric Poitevin, Lise Sarfati... FRAC Auvergne, Normandie Rouen, Normandie Caen, Picardie... Sociétés Jean Nouvel, Louis Vuitton... Maisons de ventes Christie's, Sotheby's... Institutions Château de Chantilly, Château de Fontainebleau, Musée de Reims, Artothèque de Caen, Centre photographique, Rouen... Collectionneurs...